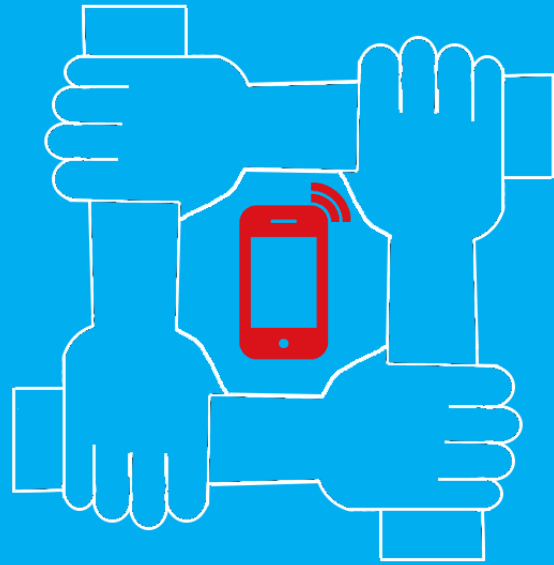


# AN TOÀN VỀ THÔNG TIN



Thông báo, cập nhật và tạo điều kiện tiếp cận đầy đủ thông tin về các quy định tại nơi cách ly, về tình hình dịch, về các quy định, khuyến nghị, chính sách của Chính phủ đối với người cách ly tập trung. Giải thích và sử dụng ngôn ngữ, phương tiện truyền đạt phù hợp với trẻ em, người khuyết tật, người dân tộc thiểu số.



Những người thực hiện nhiệm vụ hoặc hoạt động tình nguyện trong khu vực cách ly, có tiếp xúc trực tiếp với phụ nữ và trẻ em cần được xác định danh tính rõ ràng bằng danh sách, lời giới thiệu hoặc đồng phục, biển tên.



Chỉ sử dụng, công bố các thông tin bí mật đời tư của phụ nữ và trẻ em phục vụ cho công tác phòng, chống dịch và điều trị cho họ theo quy định của pháp luật, yêu cầu của Ban chỉ đạo phòng, chống dịch quốc gia và Bộ Y tế.



Cung cấp thông tin và tạo điều kiện để trẻ em có thể gọi, sử dụng dịch vụ của **Tổng đài điện thoại quốc gia bảo vệ trẻ em 111** trong trường hợp cần hỗ trợ khẩn cấp hoặc cần tư vấn.

Tài liệu được Bộ Lao động- Thương binh và Xã hội xây dựng và phổ biến với sự hợp tác của UNICEF và UNWOMEN.



## HƯỚNG DẪN AN TOÀN CHO **TRẺ EM VÀ PHỤ NỮ** TẠI NƠI CÁCH LY TẬP TRUNG TRONG PHÒNG CHỐNG DỊCH COVID-19

Tổ chức Y tế Thế giới (WHO) ngày 11/3/2020 đã tuyên bố thế giới đang trải qua đại dịch toàn cầu với chủng vi-rút Corona mới (COVID-19 hoặc SARS-CoV-2).

Tại Việt Nam, Thủ tướng Chính phủ Nguyễn Xuân Phúc cũng đã công bố dịch viêm đường hô hấp cấp do chủng mới của vi rút Corona gây ra (ngày 20 tháng 2 năm 2020). Chính phủ, Bộ Y tế, Bộ Quốc phòng, Bộ Công an và các bộ, ngành, địa phương đang quyết liệt ngăn chặn và làm chậm tốc độ lây nhiễm dịch bệnh này.

Các khu cách ly tập trung đã được thiết lập. Trong số những người được cách ly có trẻ em và phụ nữ. Họ có những nhu cầu đặc thù do lứa tuổi và đặc điểm giới cần được quan tâm, tạo điều kiện và đáp ứng. Trong điều kiện có thể ở mức tối đa, cần đáp ứng các **nhu cầu an toàn** của họ.



# AN TOÀN NƠI Ở

Ưu tiên bố trí cho họ khu ở và khu vệ sinh tách biệt với nam giới. Phòng của trẻ em nam và trẻ em nữ nên tách biệt.

Trẻ em nếu có cha, mẹ, người thân cùng diện cách ly thì được bố trí ở cùng phòng. Phân công người cùng giới chăm sóc, bảo vệ trong trường hợp trẻ em không có cha, mẹ, người thân đi cùng.



Cửa ra vào, cửa sổ phòng ngủ, khu vực ngủ của họ có chốt, khóa bên trong chống đột nhập từ bên ngoài.

Cổng, sân, hành lang nơi họ ở được chiếu sáng đầy đủ và nên có hệ thống camera an ninh.

Phân công người chịu trách nhiệm thường xuyên giám sát an toàn khu ở, phòng ở của họ.

# AN TOÀN VỆ SINH VÀ DINH DƯỠNG



Ưu tiên bố trí khu vực nhà vệ sinh, nhà tắm riêng, gần nơi ở nhất hoặc trong phòng ở; có đèn chiếu sáng, vệ sinh và an toàn nhất cho họ (có chốt, khóa bên trong; không ở gần hoặc có lối vào đi qua khu ở hoặc khu vệ sinh dành cho nam giới).



Cung cấp đầy đủ nước sạch cho nhà vệ sinh, nhà tắm. Thường xuyên rửa, dọn hoặc có đủ dụng cụ để rửa, dọn nhà vệ sinh, nhà tắm, thùng rác, chất tẩy rửa, găng tay, chổi cọ nhà vệ sinh, xô chậu.

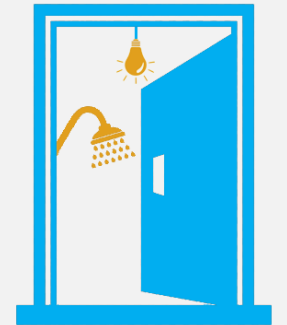


Cung cấp bộ đồ dùng vệ sinh cá nhân (khăn mặt, bàn chải và kem đánh răng, lược, dung dịch vệ sinh, nước rửa tay, xà phòng hoặc nước tắm, nước gội đầu, băng vệ sinh cho phụ nữ và trẻ em gái).



Chuẩn bị điều kiện vệ sinh và phương án xử lý biến chứng, sinh sản an toàn đối với phụ nữ mang thai; hỗ trợ chăm sóc người mẹ, trẻ sơ sinh, tùy theo tuổi của trẻ, người mẹ cần được khuyến khích, và tạo điều kiện để tiếp tục nuôi bằng sữa mẹ kết hợp với cho trẻ có các bữa ăn bổ sung hợp lý và chuẩn mực; ưu tiên không gian an toàn và riêng tư cho người mẹ nuôi con bằng sữa mẹ; hỗ trợ dụng cụ vắt sữa mẹ cũng như phương tiện bảo quản sữa trong trường hợp người mẹ không thể cho con bú, hoặc khi trẻ không thể trực tiếp bú mẹ.

PHÒNG TẮM NỮ



# AN TOÀN KHỎI BẠO LỰC VÀ XÂM HẠI TÌNH DỤC



Ưu tiên bố trí nhân viên an ninh, bảo vệ và những người chăm sóc y tế là nữ giới thực hiện nhiệm vụ ở khu vực, phòng có phụ nữ và trẻ em hoặc cùng giới với trẻ em.



Phân công một người quản lý chịu trách nhiệm chính về an ninh của cơ sở cách ly đặc trách việc bảo vệ trẻ em và phụ nữ. Người này có trách nhiệm tiếp nhận thông tin, bảo mật, thu thập chứng cứ, báo cáo ngay lập tức thông tin về hiện tượng, nguy cơ, vụ việc bạo lực, xâm hại tình dục trẻ em và phụ nữ đến Tổng đài điện thoại quốc gia bảo vệ trẻ em 111 hoặc các cá nhân, cơ quan có thẩm quyền bảo vệ trẻ em, và phòng chống bạo lực trên cơ sở giới tại địa bàn (Công an, cơ quan Lao động- Thương binh và Xã hội các cấp, Ủy ban nhân dân cấp xã).



Đảm bảo việc thực hiện các biện pháp cách ly khỏi nghi phạm hoặc thủ phạm, kết nối dịch vụ chăm sóc, trị liệu về tâm lý ngay lập tức đối với trẻ em, phụ nữ là nạn nhân của bạo lực, xâm hại tình dục.



Chỉ định một địa điểm dự phòng trong khu vực cách ly để cung cấp dịch vụ chăm sóc trẻ em, phụ nữ là nạn nhân của bạo lực, xâm hại tình dục.



Phổ biến các tài liệu hướng dẫn, các sản phẩm truyền thông (bằng tiếng Việt, tiếng Anh) về phòng, chống bạo lực, xâm hại tình dục trẻ em và phụ nữ trong cơ sở cách ly tập trung; số điện thoại 111 của Tổng đài quốc gia Bảo vệ trẻ em, số điện thoại đường dây nóng dành cho nạn nhân của bạo lực giới – Ngôi nhà Bình yên của Hội Liên hiệp Phụ nữ Việt nam - 0946.833.380/0946.833.382/0946.833.384, số điện thoại của người có trách nhiệm về bảo vệ trẻ em và phụ nữ của cơ sở cách ly, số điện thoại bảo vệ công dân của Đại sứ quán nước có công dân cách ly tại cơ sở.



Cán bộ nhân viên quản lý và chăm sóc trong khu cách ly cần có kiến thức về phòng chống xâm hại trẻ em, bao gồm nhận thức về các dạng xâm hại, đặc biệt xâm hại tình dục; thông báo và kết nối với Tổng đài quốc gia bảo vệ trẻ em 111 để yêu cầu giúp đỡ khi cần.



Bảo đảm chế độ ăn uống phù hợp về số lượng và chất lượng cho phụ nữ mang thai, phụ nữ cho con bú và trẻ em, đặc biệt trẻ em từ 6 đến 23 tháng tuổi. Trẻ sơ sinh có mẹ là đối tượng nghi mắc, đang bị đe dọa mắc hoặc đã có kết quả kiểm tra khẳng định mắc Covid-19 cần được chăm sóc nuôi dưỡng theo các quy định riêng phù hợp theo hướng dẫn của ngành y tế, đồng thời áp dụng các biện pháp phòng ngừa và kiểm soát nhiễm trùng, theo đó nuôi con bằng sữa mẹ vẫn là cách được khuyến khích



Giới thiệu, kết nối hoặc cung cấp dịch vụ tư vấn, trị liệu về tâm lý và kiến thức, kỹ năng an toàn cho người mẹ và trẻ em: **Tổng đài điện thoại quốc gia bảo vệ trẻ em 111**, Đường dây nóng của Bộ Y tế: 19009095 và 19003228, hoặc các dịch vụ tư vấn khác tại địa bàn.